

МАЯК

4

АВГУСТА
1992 г.

№ 29 (3918)

ЦЕНА 1 РУБЛЬ.

Еженедельная газета труженников рыбного хозяйства Калининградской области

ЗАЯВЛЕНИЕ

ПРЕЗИДИУМА СОВЕТА ОБЛАСТНОЙ ФЕДЕРАЦИИ ПРОФСОЮЗА К ПРЕДСЕДАТЕЛЮ ОБЛАСТНОГО СОВЕТА НАРОДНЫХ ДЕПУТАТОВ Ю. Н. СЕМЕНОВУ И ГЛАВЕ АДМИНИСТРАЦИИ ОБЛАСТИ Ю. С. МАТОЧКИНУ.

Как известно, в настоящее время в области сложилась критическая ситуация из-за многомиллионной задолженности по выплате зарплаты, всеобщей неплатежеспособности предприятий и нарастающей волны снижения производства продукции как промышленного, так и сельскохозяйственного назначения.

На прошедшем 20 июля пленуме Совета областной Федерации глава администрации области Ю. С. Маточкин сообщил об ожидаемом с 1 августа т. г. значительном повышении цен на хлеб и хлебобулочные изделия. В трудовых коллективах это сообщение вызвало негодование и возмущение. Шаг областной администрации может вызвать непредсказуемые последствия.

Выступая за разумный подход к разрешению жизненно важных проблем, затрагивающих интересы сотен тысяч жителей области, президиум Совета областной Федерации профсоюзов обращается к председателю областного Совета народных депутатов Ю. Н. Семенову, Малому Совету, к главе администрации области Ю. С. Маточкину с заявлением о том, чтобы в неотложном порядке рассмотреть эти вопросы и принять по ним удовлетворяющее трудящихся решение.

В это трудное время представительные и исполнительные органы власти должны принять все возможные меры социальной защиты населения от дальнейшего падения жизненного уровня.

В связи с этим, президиум областной Федерации профсоюзов предлагает:

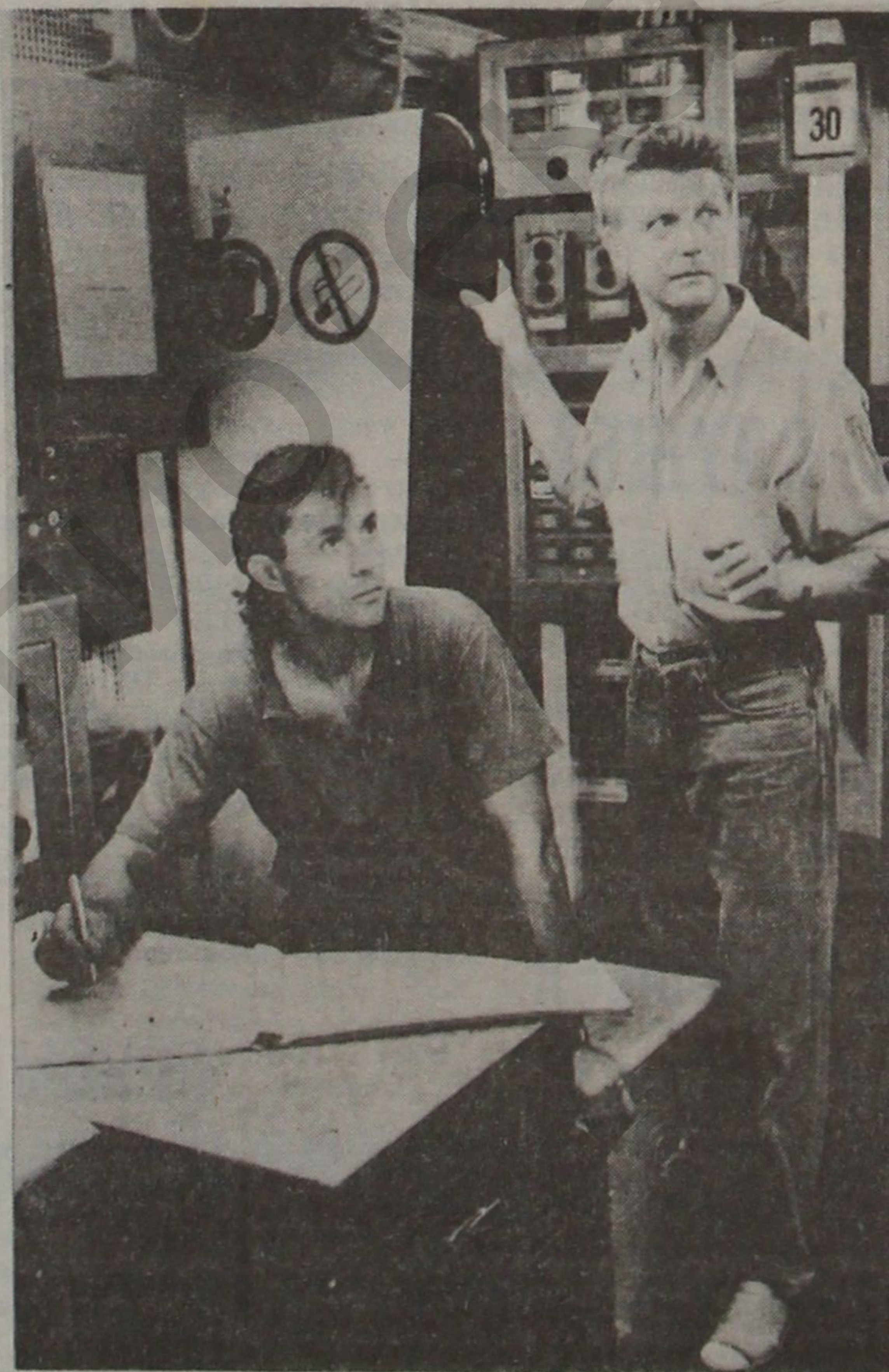
1. До изменения минимального размера заработной платы ввести нормы отпуска на каждого жителя по ржаному и пшеничному хлебу по существующим ценам, компенсируя расходы за счет повышения цены на продажу остальной части хлеба.

2. Часть средств на эти цели можно изыскать, упорядочив торговлю вино-водочных изделий. На наш взгляд, реализация вино-водочных изделий перекупщиками значительно снижает поступление средств в областной и местный бюджеты.

Мы предлагаем вернуться к продаже этой продукции по талонам, тем более, что это решение обловсет не отменил. Остальная часть спиртного может продаваться по коммерческим ценам — это и будет еще одним источником дотации на нормированный хлеб.

Принято на заседании президиума областной Федерации профсоюзов 24 июля 1992 года.

Р. С. Как стало известно, повышение цен на хлеб отодвинулось до 15 августа.



Не было еще в нашей рыбацкой флотилии судна с таким лаконичным названием «Русь». Оно ошвартовалось поздно вечером в минувший четверг у 28-го причала Калининградского морского рыбного порта.

Что такое «Русь»? Это плавбаза длиной 141,5 метра, водоизмещением 9600 тонн. Способна морозить за сутки до 120 тонн рыбы — вдвое больше, чем суда типа «Слава». Весь принятый сырец рыбозавод способен разделать на филе, поскольку имеет восемь установок известной немецкой фирмы «БААДЕР» и линию ручной обработки рыбы. Высокий уровень механизации позволяет «Руси» иметь экипаж на 50 человек меньше, чем на судах типа «Слава».

Несмотря на солидный возраст [судно было построено в 1968 году для Ростовского рыбокомбината и носило название «Юнге Гарде», что в переводе означает «Молодая гвардия»], плавбаза находится

в неплохом состоянии. В первом рейсе ее судовладелец — Калининградское управление рефрижераторного и транспортного флота намерено использовать «Русь» в Северо-Восточной Атлантике, где плавбаза будет работать по контракту с фирмой «Джейн Мар». Производимую продукцию экипаж поставит как на внешний, так и на внутренний рынок. Часть продукции, очевидно, пойдет и на бартер, поскольку сегодня многие производственные вопросы решаются и за счет обмена товаров.

НА СНИМКАХ: 2-й помощник капитана И. В. Ковшик, производивший на судне подъем флага; 3-й механик А. А. Кузнецов и ремонтный механик В. Н. Козлов; плавбаза «Русь» у причала; 3-й помощник капитана М. М. Мугинов, матросы В. Г. Марамыгин и А. И. Орешин.

Фото С. Ерохина.

